

広報

ちな

CHINA

12

2018(平成30年)
No.581

鹿児島県知名町
(沖永良部島)

東洋太平洋女子バンタム級王者

2 吉田実代選手
凱旋来島

3 第28回
知名町生涯学習フェスティバル

平成29年度

4-8 決算報告

【今月の表紙】
100m走 全島一を目指して!

第1回おきのえらぶ島全島一決定戦大会(NPO法人沖永良部スポーツクラブ・ELOVE主催)が11月18日沖永良部高校グラウンドで開催されました。小学生から一般までの健脚自慢が参加し、初代全島一の栄冠を目指し真剣勝負が繰り広げられました。

沖永良部島2世で、東洋太平洋女子バンタム級チャンピオンの吉田実代選手が、9月30日に行われた同タイトルマッチで初防衛を果たし、11月13日に凱旋来島されました。

講演会を行いました。子供たちは目をキラキラさせながら、チャンピオンベルトを触ったり吉田選手と話したりしていました。

その日の夜には、親戚や後援会関係者が集まり、初防衛をみんなで祝福しました。後援会の松元道芳会長は「来年はいよいよ世界チャンピオン！ 沖永良部を発信してくれている吉田選手をみんなで応援しよう」

と呼びかけました。吉田選手は「いつも温かく応援してくれる沖永良部の皆さんの期待に応えるためにも、来年のチャンスをつかみ取る！」と力を込めました。

吉田選手のご厚意により、おきのえらぶ島観光協会（エラブココ）にトロフィーやグローブ等を展示しておりますので、ぜひとも足をお運びいただきご覧ください。

吉田 実代 Profile

EBISUKs'Box 所属
1988年4月12日生

鹿児島県鹿児島市出身（父の故郷が沖永良部島）。20歳の時に鹿児島から格闘技未経験ながら単身格闘技留学。上京し総合格闘技でプロデビュー。キックボクシング、シュートボクシングを経て2015年プロボクシングに転向。2018年1月～沖永良部島観光親善大使

▶ボクシング

初代日本バンタム級チャンピオン。東洋太平洋女子バンタム級王者

▶キックボクシング

元グラジエーター初代バンタム級チャンピオン

東洋太平洋女子バンタム級王者 吉田実代選手 凱旋来島



知名町生涯学習フェスティバル

～互いにかがやきひびきあうところ豊かな町づくりをめざして～

第28回知名町生涯学習フェスティバルが、11月2日から4日までの三日間、町民体育館、あしびの郷・ちなにおいて開催されました。

町民体育館では、レーザークラフトや竹細工、絵画など展示されたほか、体験型イベントとして、手芸や将棋教室、茶道体験などのコーナーも設置され、来場者を楽しませていました。

あしびの郷・ちなでは、前夜祭に文化協会所属団体による舞台発表や、最終日には式典が行われ、各部門の表彰や昨年4月に就任した地域おこし協力隊の2人がこれまでの活動内容などを報告しました。その後、公民館講座受講生による舞台発表が行われ、大正琴や三味線の演奏、ダンスなどで観客を魅了しました。

保健福祉部門被表彰者

8020運動の部

川南 浦元 (住 吉)	81歳31本
宗村 オト (竿 津)	83歳26本
久保 吉彦 (正 名)	80歳26本
赤池 フミ (田 皆)	80歳25本
勝間久美子 (芦清良)	80歳24本
神川 セツ (知 名)	81歳22本

保健福祉功労の部

今栄 徳武 (余 多) 民生・児童委員

社会教育部門被表彰者

社会教育功労の部

森山 進 (知 名)	青少年教育・成人教育
村上 清 (正 名)	青少年教育・成人教育・高齢者教育
上野美智恵 (正 名)	青少年教育・成人教育・婦人教育

知恵袋博士号認定

島 ミノエ (下平川)	花づくり博士
吉近 利澄 (下平川)	畜産博士

社会体育功労の部【伝達】

西田 元次 (田 皆)	第18回県パワーリフティング選手権大会83kg 級優勝
池沢由美子 (知 名)	第72回県民体育大会バドミントン競技女子第2位
兼屋 拓也 (知 名)	第72回県民体育大会全空連空手道競技成年男子組手競技団体戦第2位
松岡 範 (田 皆)	第72回県民体育大会全空連空手道競技成年男子組手競技団体戦第2位

短歌コンクールの部

小学生の部

短歌大賞	森 美空	上城小学校6年
優秀賞	西 あいり	住吉小学校1年
優秀賞	竿 はな	下平川小学校2年

中学生の部

短歌大賞	西村 美聖	知名中学校2年
優秀賞	賀来 柚葉	知名中学校3年
優秀賞	松元つむぎ	知名中学校3年

高校生の部

短歌大賞	西村 優香	沖永良部高校2年
優秀賞	新里支愛藍	沖永良部高校2年
優秀賞	日高 郁海	沖永良部高校2年

一般の部

短歌大賞	田中 和夫	知名町小米
優秀賞	前田 麗子	知名町知名
優秀賞	榮 由佳子	知名町屋子母

福祉作文の部

最優秀賞	盛山 莉歩	下平川小学校5年
	久保 陽那	知名中学校3年
優秀賞	稲江凜之助	上城小学校2年
	南郷梨央奈	住吉小学校4年
	高瀬 美海	知名中学校2年
優良賞	清水 琉登	知名小学校3年
	前田 悠羽	下平川小学校4年
	児玉 泰斗	田皆中学校2年
	新山 萌	沖永良部高校2年
	花田修太郎	沖永良部高校2年





平成29年度

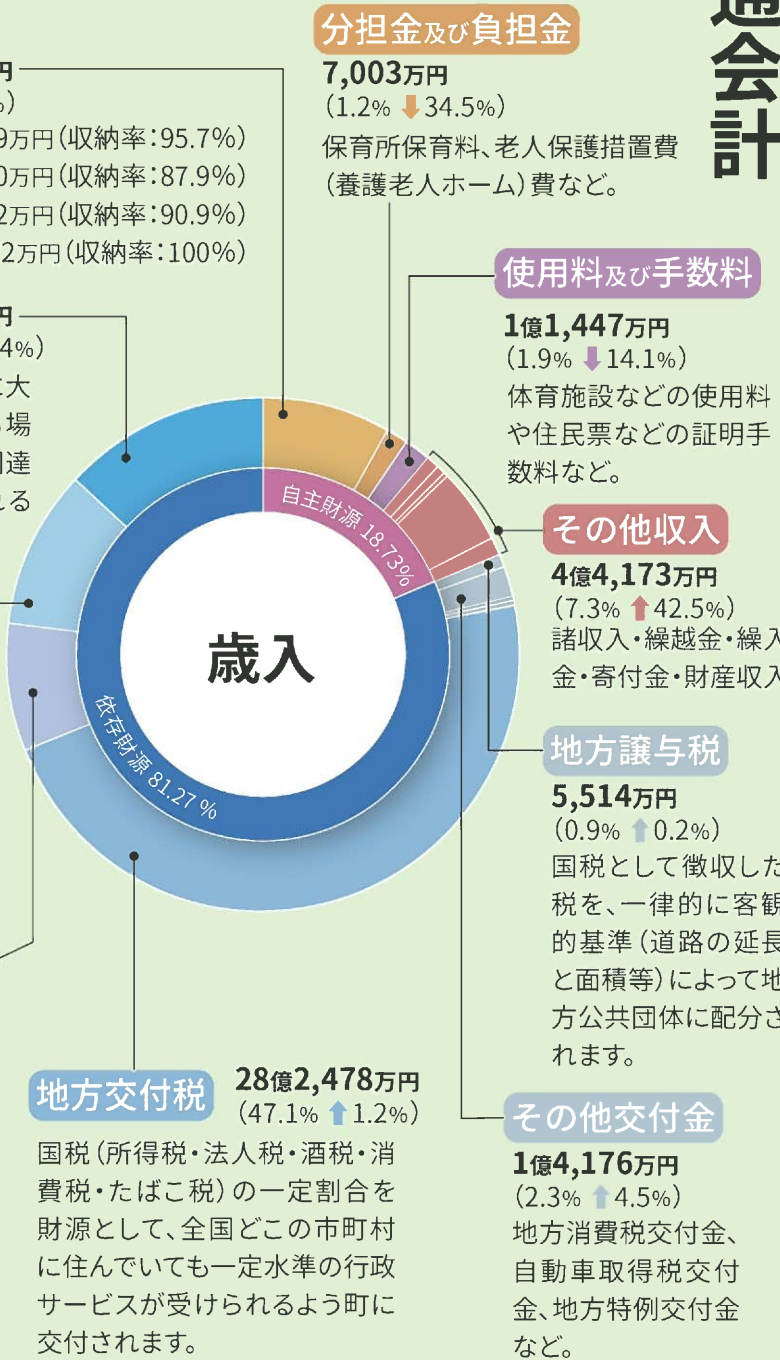
決算報告

皆さんが納めた税金や国、県から交付されたお金は、どのように使われたのでしょうか。
今月は、9月定例議会で認定された、平成29年度決算の概要や、町の財政状況をお知らせします。

1 普通会計

歳入 59億9,347万円

前年度比4億8,310万円 (7.5%) 減



町税 4億9,650万円 (8.3% ↑3.8%)
 町民税 2億269万円 (収納率:95.7%)
 固定資産税 1億9,410万円 (収納率:87.9%)
 軽自動車税 2,872万円 (収納率:90.9%)
 タバコ税 5,292万円 (収納率:100%)

町債 7億7,383万円 (12.9% ↓47.4%)
 町が行う事業で、特に大きな事業を実施する場合の必要な財源を調達するために借り入れるお金です。

県支出金 5億9,459万円 (9.9% ↑36.2%)
 県が自らの施策として単独で町に交付したり、国庫支出金を経費の全部又は一部として町に交付されます。

国庫支出金 4億8,064万円 (8.0% ↓13.9%)
 国と町が行う事業で、経費の全部又は一部が国から交付されます。

地方交付税 28億2,478万円 (47.1% ↑1.2%)
 国税(所得税・法人税・酒税・消費税・たばこ税)の一定割合を財源として、全国どこの市町村に住んでいても一定水準の行政サービスが受けられるよう町に交付されます。

使用料及び手数料 1億1,447万円 (1.9% ↓14.1%)
 体育施設などの使用料や住民票などの証明手数料など。

その他収入 4億4,173万円 (7.3% ↑42.5%)
 諸収入・繰越金・繰入金・寄付金・財産収入

地方譲与税 5,514万円 (0.9% ↑0.2%)
 国税として徴収した税を、一律的に客観的基準(道路の延長と面積等)によって地方公共団体に配分されます。

その他交付金 1億4,176万円 (2.3% ↑4.5%)
 地方消費税交付金、自動車取得税交付金、地方特例交付金など。

▼普通会計の状況について

普通会計決算は、歳入決算59億9千347万4千円、歳出決算57億1千218万円、形式収支2億8千129万4千円、実質収支2億5千631万1千円で、実質収支は対前年度比マイナス0.1%となっており、引き続き良好な財政運営ができております。

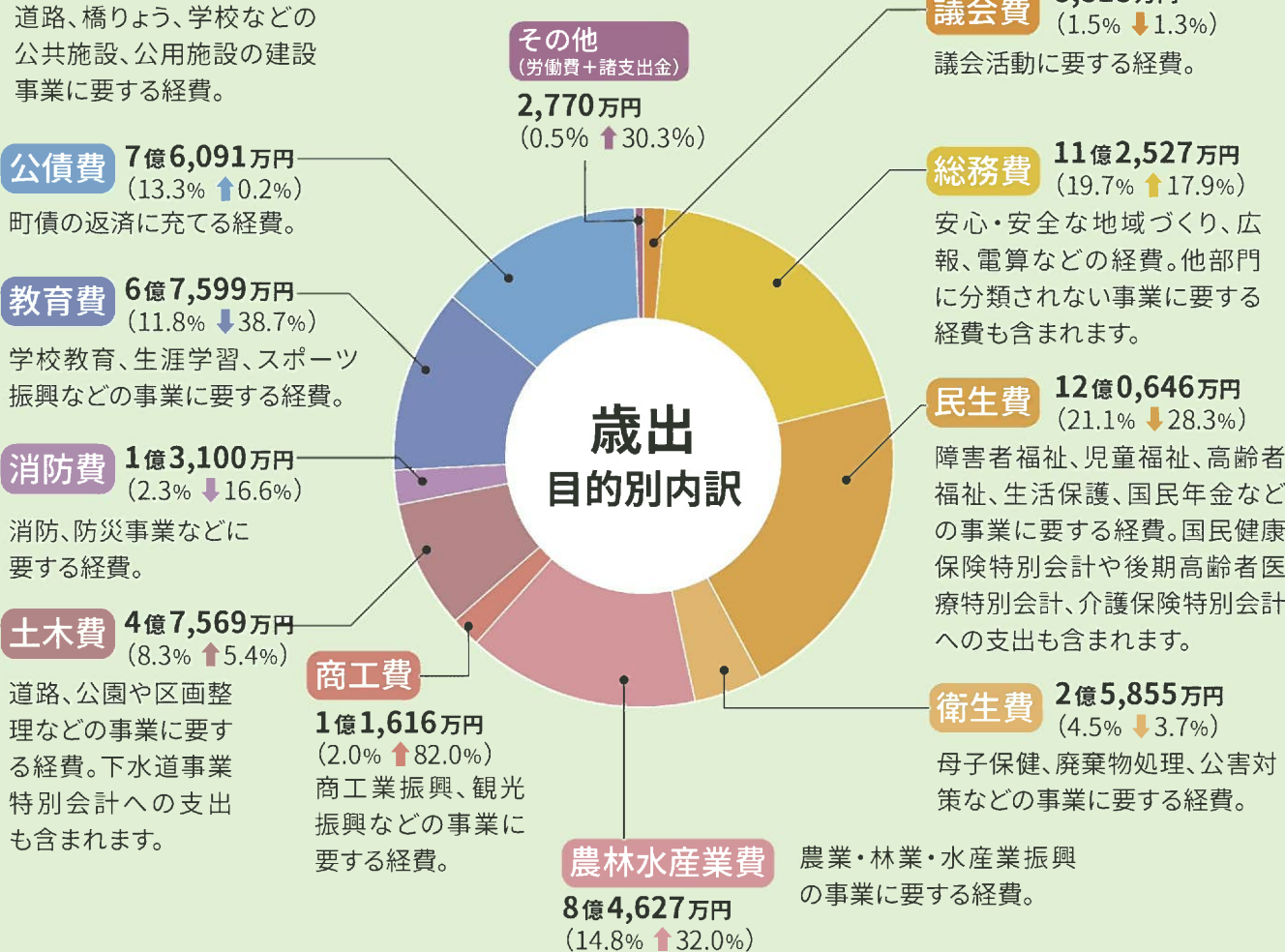
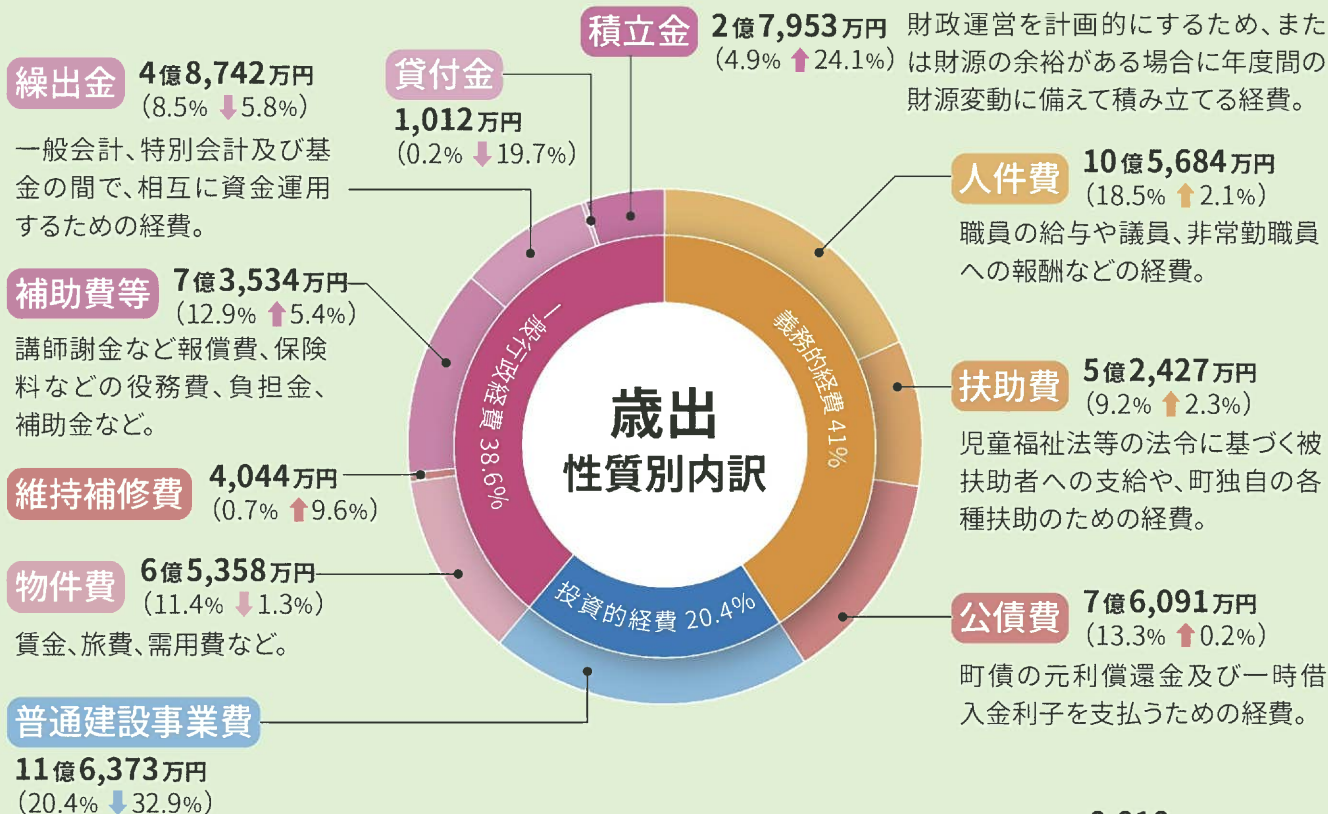
また、将来の庁舎建設を見据え、庁舎建設基金に新たに約1億円積み立て、合計3億9千035万4千円とし、財政調整基金残高も12億円を超えております。

平成29年度に実施した主なハード事業は、町民の安心安全な暮らしを守るため、各字公民館(赤嶺・大津勘・久志検・竿津・瀬利寛・徳時・屋老)の改修、余多防災拠点施設の新築を実施し、自治機能防災機能の強化を図りました。

(↓P6へ続く)

歳出 57億1,218万円

前年度比 4億8,143万円（7.8%）減



また、上城小学校屋内運動場大規模改修、知名C団地A棟の新築、各町道改良舗装の実施、旧下平川保育所を産業・観光の拠点となるよう改修し、「エラブココ」として再スタートさせるなど、産業振興や町民福祉の向上を図るための各種事業を実施しました。

財政運営の状況を示す指標である健全化判断比率等も前年度に引き続き改善しておりますが、近年知名認定ことも園舎新築、田皆中学校屋内運動場増改築などの大型建設事業に取り組んでいるため町債（町の借金）や公債費（各年度の地方債償還額）が増加する傾向にあります。

引き続き、財政の健全化を図りながら、平成30年度は、防災機能強化のための徳時字防災備蓄倉庫新築、住吉分団消防車両の更新を行うとともに、放課後児童クラブの新築、学校給食センターの更新など町民の利便性の向上、町の発展及び課題へ対応してまいります。

※普通会計とは、本町では一般会計・奨学金特別会計・土地改良事業換地清算特別会計の合計です。

平成29年度に実施した主要事業



おきのえらぶ島産業クラスター創出拠点整備事業（エラブココ）



上城小学校屋内運動場改修

2 特別会計

特定の事業を行うための8会計。全会計黒字を達成。

国民健康保険

歳入：12億0,631万円
歳出：11億8,326万円
差引：2,305万円

特定健康診査・特定保健指導の受診率向上を推進し、医療費の抑制に努めるとともに保険税の収納率の向上に取り組んでいるところですが、高齢化の進行や低所得者の増加など、さまざまな課題を抱える深刻な状況であり、運営は年々厳しいものとなっています。

- 国民健康保険税の
 収納率（現年度分）：90.8%
- 保健給付費：6億0,962万円
 （前年度比6.42%減、4,185万円減）
- 被保険者数：2,361人 ● 世帯数：1,375世帯

1人当たり
保険税
90,191円
保険給付費
258,206円

1世帯当たり
保険税
154,866円
保険給付費
443,363円

介護保険

歳入：8億0,555万円
歳出：7億8,799万円
差引：1,756万円

平成27年度から29年度を計画期間とする第6期知名町介護保険事業計画に基づき、高齢者が可能な限り住み慣れた地域において継続して生活できるよう、介護予防施策の充実、在宅医療・介護連携の推進、認知症施策の推進、生活支援に関わる体制の整備など、高齢者を支える社会の実現と地域包括ケアシステムの構築、介護サービスの質の確保・向上などに取り組みました。

- 第1号被保険者数（65歳以上）：2,107人
- 要介護認定者数：442人（認定率：21.9%）
 うち居宅・地域密着型サービス利用者：334人、施設サービス利用者：68人、
 サービス未利用者：40人
- 保険給付費：7億2,951万円（前年度比：3,629万円増）
 うち居宅サービス費：1億7,218万円、地域密着型サービス費：2億8,952万円、
 施設サービス費：1億9,396万円、その他サービス費：7,385万円

▼特別会計の状況について

●社会保障給付関連の特別会計は増加傾向に

特別会計は、保険料や使用料などの特定の収入を、特定の事業に充て、普通会計と分けて経理している会計です。町には、国民健康保険事業（事業勘定・直営診療施設勘定）、介護保険、後期高齢者医療、奨学資金、土地改良事業換地精算、公共下水道、農業集落排水事業、合併処理浄化槽事業の8つの特別会計があります。

社会保障給付関連の3つの特別会計（国民健康保険事業、後期高齢者医療、介護保険）は、年々決算額が増加する傾向にあります。

その中でも、国民健康保険特別会計においては、29年度は実質単年度収支が1524万円の黒字となったものの、高齢化の進行や低所得者の増加など、さまざまな課題を抱える深刻な状況にあります。このことから、国保事業の安定的な運営を図るためには、医療費の特性を正しく分析したうえで、集団健診及び医療機関における個別健診の受診を推進していくとともに、各種検診事業を推進し、疾病の予防、病気の早期発見、早期治療につなげ、町民の健康の保持増進等の保健事業を推進し、医療費の抑制を図る必要があります。

■その他の特別会計

会計名	歳入	歳出	差引
奨学資金	1,997万円	1,946万円	51万円
土地改良事業換地清算	3,160万円	994万円	2,166万円
後期高齢者医療	7,930万円	7,820万円	101万円
公共下水道	1億2,540万円	1億2,253万円	287万円
農業集落排水事業	1億7,453万円	1億7,082万円	371万円
合併処理浄化槽事業	1,960万円	1,851万円	109万円

3 水道事業会計

事業収益	1億8,864万円 (↓234万円)
事業費用	1億8,384万円 (↑161万円)
純利益	480万円 (↓395万円)

給水人口: 5,970人 (↓111人)
 配水量: 853,264m³/年 (↑8,657m³)
 有収水量: 723,568m³ (↑3,963m³)
 有収率: 84.8% (↓0.4)
 供給単価: 239円 (↓1円)
 給水原価: 241円 (↑1円)

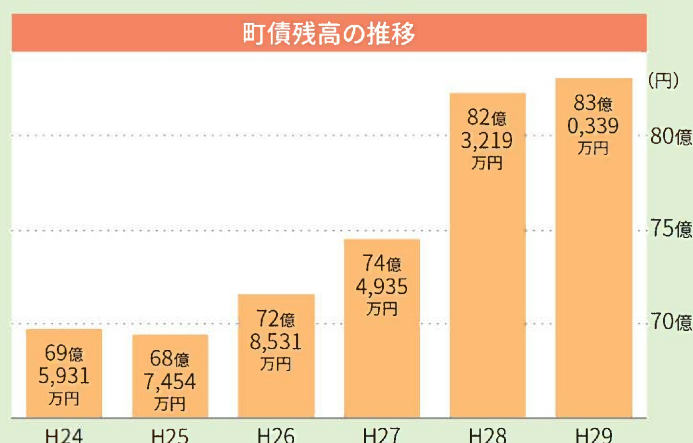
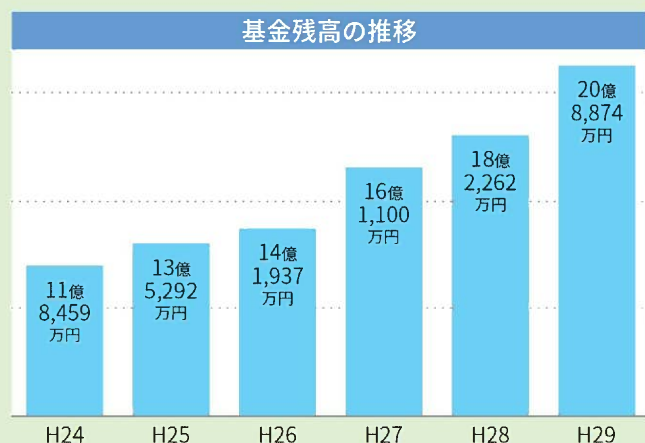
4 町の基金・資産と借金の残高

基金は2億6,000万円あまりを積み増し。
 町債は7億円あまりを発行。

基金名	残高	増減
財政調整基金	12億0,932万円	1億1,670万円
減債基金	1億4,266万円	32万円
地域振興基金	1,607万円	4万円
図書購入基金	347万円	0円
地域福祉基金	415万円	0円
庁舎建設基金	3億9,035万円	9,999万円
ふるさと水と土保全基金	1,000万円	0円
ふるさとの緑と水を守る基金	224万円	▲20万円
神川ふるさと振興基金	2,717万円	22万円
ふるさとまちづくり基金	3,841万円	941万円
土地改良事業基金	2億3,167万円	4,141万円
国民宿舎等施設整備基金	402万円	▲100万円
奨学資金貸付基金	921万円	▲78万円
合計	20億8,874万円	2億6,612万円

▶町有財産の状況（一般会計のみ）

土地	497,798m ²
建物	木造 1,828m ²
	非木造 77,811m ²
山林	2,645,112m ²
宅地・原野など	250,424m ²
建設機械・車両など	49点
有価証券	2,016万円
出資金	1億9,239万円
鉱業権（採掘権）	410,469a



5 指標で見る町の財政状況 地方公共団体の財政の健全に関する法律に基づき、健全化判断比率及び資金不足比率を算定し、公表することとなっています。

▼財政健全化法とは

地方公共団体の財政破綻を未然に防ぐため「早期健全化基準」と「財政再生基準」の2段階で、地方公共団体の財政状況をチェックしています。

4つの財政健全化判断比率（実質赤字比率、連結実質赤字比率、実質公債費比率、将来負担比率）と、下水道事業や水道事業など公営企業については、資金不足比率を用いて地方公共団体の財政状況や経営状況を把握します。

把握します。

● **早期健全化団体になると**

財政健全化計画の策定、外部監査要求の義務付け、実施状況を毎年度議会に報告して公表しなければなりません。

● **財政再生団体になると**

財政再生計画の策定、外部監査要求の義務付け、実施状況を毎年度議会に報告して公表しなければなりません。

せん。また、一部を除き起債の制限をうけ、財政運営の計画が適合しないと認められる場合等において、総務大臣による予算の変更等の勧告が行われます。

● **知名町は全て基準を下回る**

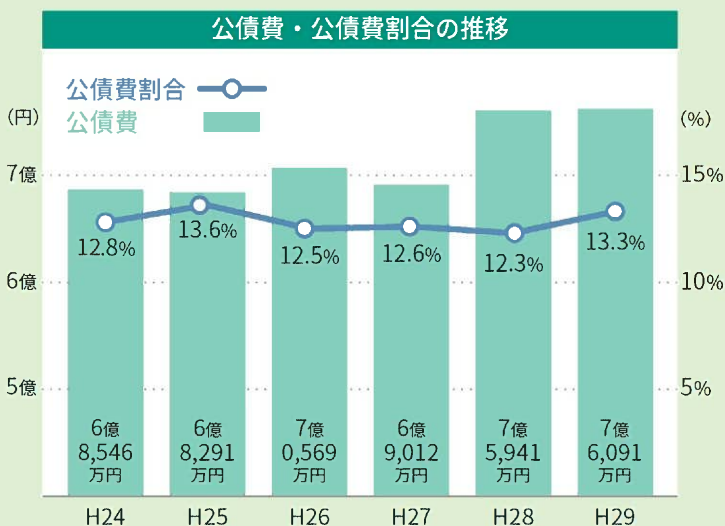
平成29年度の決算では、知名町はいずれの指標も早期健全化基準を下回っており、健全な財政運営に今後とも努めます。

指標	知名町	早期健全化	財政再生
実質赤字比率 一般会計等の赤字から財政運営の深刻度を見る比率	—	15.0%	20.0%
連結実質赤字比率 全会計の合計が赤字の場合算出される財政運営の深刻度を見る比率	—	20.0%	40.0%
実質公債費比率 借金の返済額などの大きさから将来の財政の圧迫度を見る比率	11.0%	25.0%	35.0%
将来負担率 一般会計等の負債の残高から将来の財政への圧迫度を見る比率	67.6%	350.0%	—

実質赤字額は生じていません。

資金不足比率
公営企業会計の資金不足割合から経営状況の深刻度を見る指標

全ての公営企業会計で資金不足は発生していません。



沖永良部衛生管理組合の「財政事情」の公表について

1 平成29年度決算について

平成29年度の歳入歳出決算が9月定例会で承認されました。

一般会計では歳入決算額が282,173千円、歳出決算額が282,157千円となりました。これは、前年度と比較すると歳入で△51,433千円（△15%）、歳出で△51,414千円（△15%）となりました。

今後ごみ分別の啓発活動や日々の運転管理、日常の補修や整備を行い各施設の更なる延命化と廃棄物の適正処理に努めてまいります。

2 平成29年度特別会計の決算額

会計名	収入	支出
と畜場特別会計	4,111	4,108

(単位：千円)

3 公有財産状況（平成29年度末現在）

会計別	一般会計	と畜場会計
車両等	7台	0台
土地	96,346㎡	3,867.28㎡
建物	33,733.75㎡	554.60㎡
基金	47,177千円	1,582千円

「子や孫に誇れるまちづくり住民説明会」のアンケート結果公表

10月12日(金)から23日(火)の期間に小学校区単位で開催しました「子や孫に誇れるまちづくり住民説明会」のアンケート結果について公表いたします。
ご参加頂いた皆様へ感謝申し上げます。

1 アンケート回答数 191人(参加者250人)

2 参加者年代について

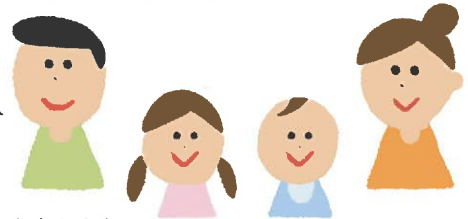
60代が84人(44%)と最も多く、次に70代が42人(22%)、20代から40代は27人(14%)と若者の参加が少なかったようです。

3 住民説明会の開催場所については

町内1か所でのよい6人、小学校区単位でのよい145人、集落単位でのよい32人
記入無6人

4 住民説明会について

継続して実施して欲しい150人、重要な案件がある時だけでよい33人 記入なし8人



5 事業施策の実施について

①新庁舎建設

区分	20代	30代	40代	50代	60代	70代	80代以上	記入無	合計	構成比
実施すべき		12	12	27	7	37	7		172	90%
不要である					3		1		4	2%
分からない		1			3	1			5	3%
記入無	1		1		1	4	2	1	10	5%
計	1	13	13	27	4	42	10	1	191	100%

②まちづくり町民会議の開催

区分	20代	30代	40代	50代	60代	70代	80代以上	記入無	合計	構成比
実施すべき		10	12	25	78	35	8		168	88%
不要である		2	1		2				5	3%
分からない		1		2	4	3	1		11	6%
記入無	1					4	1	1	7	4%
計	1	13	13	27	84	42	10	1	191	100%

③水道水の硬度低減化

区分	20代	30代	40代	50代	60代	70代	80代以上	記入無	合計	構成比
実施すべき		8	10	22	71	32	8		151	79%
不要である		1	1	1	5	3			11	6%
分からない		4	1	3	7	3			18	9%
記入無	1		1	1	1	4	2	1	11	6%
計	1	13	13	27	84	42	10	1	191	100%

6 自由意見欄(一部抜粋)

- ・開催日程をもっと早く周知してほしい。
- ・町民の意見を聞く貴重な機会なのに役場職員の参加がない。
- ・本町に若者がUターンして親子で住める事を望みます。
- ・新庁舎、水道水ともに必要かつ重要と考えられるか財政的に両方を進めることは可能なのか? 明確な答えが得られず判断が出来なかった。
- ・水の安全性という視点が欠落している。健康という点でも極めて重要な視点、是非公開の場で検討して欲しい。
- ・新庁舎建設について財源的な面を考えると、後世負担、少子化を考慮すると中学校を統一する(田皆中、知名中) そのどちらかに役場を移転したらと考えます。
- ・年に1回の町民大会は日を改めて開催してほしい。
- ・役場職員(課)の事業、事務分掌の適正化が図られているかどうか疑問である。
- ・ゴミ処理(想定外における災害時等)への対応について深く考えてほしい。
- ・空き家改修や移住者専用団地などあれば移住者誘致できるのでぜひお願いしたい。



詳細については、町ホームページに掲載しています。
役場、あしびの郷・ちな、町立図書館に閲覧資料を備えています

ちなみに、

勤里絵利奈です。10・11月はいろんな団体さんと一緒に、喜界島、与論島、甌島に行ってきました。沖永良部島より面積も人口も少ないけれど、それぞれ特色を持っている素敵な島。それでも、私が「ただいま」と言いたくなるのは、沖永良部島です。



今、知名町役場駐車場に隣接する「稲水公園」が、ライトアップされているのを知っていますか？ 毎年、商工会青年部さんが島のクリスマスを盛り上げるために商店街の中で行っていたイルミネーションを、今年は稲水公園で灯してくれています。十一月二十五日に行われた点灯式には、サンタさんとちなぽも駆けつけられました。

「まちなか」を元気にしようと、役場や商工会、ホテル、バス企業団、学校関係者、生活研究グループ、農家さん、近隣住民の方と一緒に進めている「まちへソ（町のおへそ＝中心地）プロジェクト」の中で、町のメインの交差点にあり、人通りも交通量も多く、フローラルホテルから徒歩圏内で、商店街の入り口にもなっている、そんな町の中心地「稲水公園」をもっと大切にしたいというアイデアが生まれ、商工会青年部さんが、真っ先に形にしてくれました。

光を発しているのは竹の灯籠で、商工会さんの手作りです。この竹は、新しい竹を伐採したのではなく、お正月の門松用に使用しゴミとして捨ててしまう予定だったものを花屋さんからいただき、再利用しています。一回だけの利用で役目を終えてしまわずだった竹が、今、新しい役目を持って光を放ってくれています。島のゴミを減らせて、新しい価値をもってみんなを楽しませてくれる。商工会青年部の皆さま、本当に、ありがとうございます。子どもたちが絵を描いた行灯風灯籠も混じっているので、皆さまぜひ見に来てくださいね。（ライトアップされているのは夜なので、寒くなってきたけど、是非夜に！）

ちなみに、この原稿を書いている数日前に、第三回目となるまちへソミーティングがありました。稲水公園を一年中訪れる人を楽しませる場所にするにはどうしたら良いか、はみやま神社までの道のりを効果的に見せるには、みんなに大切にもらうためには参加型にしたい、等々。これらのアイデアを来年度から、少しずつ実行に移していきたいと思います。それでは、少し早いですですが、皆さん、良いお年をお迎えくださいませ。



1_川の清掃も商工会さんが。2_門松として役目を終えた竹は、ゴミとして廃棄されているようです。3_大きさを整え、穴をあける。4_子ども達が絵を描いた行灯風もあります。(雨で少し崩れてしまっているのが残念) 5_ちなぽー大人気!!

今月は11月23日にかごつまふるさと屋台村の『秋の大収穫祭』の一環として、『おきのえらぶ島フェア』を開催しました!

開催の目的は、①来島者増を目指した観光PR、②おきのえらぶ産商品の宣伝・販路拡大、③おきのえらぶ島のイメージ定着、の3つでした。

イベントでは、特産品販売やおきのえらぶ島の酒造3社(沖永良部酒造・新納酒造・原田酒造)と“ミス奄美黒糖焼酎”による黒糖焼酎振る舞い酒。和泊町企画課安田さんによるおきのえらぶ島の魅力を余すことなく伝えた観光PRと、『おきのえらぶの西郷さん』のPR。また、



沖永良部の特産品コーナーにも客足が絶えませんでした

笑顔ではつらつとした“琉球國祭り太鼓鹿兒島支部”の演舞、和泊町喜美留出身の入村隆宏さんによる三線ライブなどのステージもあり、大いに盛り上がり、しっかりおきのえらぶ島のPRをすることができました!

昨年度に続き2回目でしたが、昨年度の評判が良く、今回はかごつまふるさと屋台村の運営主体である村民会からぜひ開催していただきたいとお声掛けをいただき、『秋の大収穫祭』の大とりとして開催することとなりました。

アドバイスをしてくださった方々、ご協力していただいた皆様に深く感謝いたします。

連載 No.64

うがみやぶら
(こんにちは)
鹿兒島事務所です!

かごつまふるさと屋台村で、『おきのえらぶ島フェア』を開催しました!



迫力ある琉球國祭り太鼓鹿兒島支部の演舞

来年度の開催は未定ですが、今回のイベントきっかけで、沖永良部島の商品を買ってくれたり、来島してくれる方がいらっしやれば、本町をはじめ沖永良部島に還元できたということなので嬉しく思います。それではまた来月号まで! どうくさしーきばていたばりよー!



ミス奄美黒糖焼による振る舞い酒

鹿兒島事務所ってどんなところ?

知名町鹿兒島事務所は鹿兒島における知名町の拠点施設として各種業務を行っています。また、知名町というブランド名を広めるため、物産展や各種イベントを通じて知名町をアピールしています。

活動紹介はFacebookページをチェック!



仕事と介護の両立に悩んだとき読む本
山川 仁/著 (日本能率協会マネジメントセンター)

親が、脳梗塞で倒れてしまった、転倒して骨折してしまった、認知症になってしまった……。そんな時に、仕事をやめず、介護と両立させるために必要な知恵と心構え、具体的な解決策を、介護コーディネーターの著者が紹介する。



自分で考える子になる「こども手帳術」
星野 けいこ/著 (日本実業出版社)

動かせない予定を手帳に直接書き、やることはフェンに書いて貼るだけ! 子どもが自分で考えて、自分のことができるようになる「こども手帳術」を紹介する。手帳りフィル(PDF形式)のダウンロードサービス付き。



ケータイで読みたい本をLet's検索!



町立図書館 ☎(93)4356 <http://www.china-lib.jp/>



▶田皆中学校創立70周年記念祝賀会

知名町立田皆中学校（村山英哲校長）創立70周年記念祝賀会が、11月10日に地域住民や学校関係者など参加のもと、田皆コミュニティーセンターにおいて開催されました。お祝い事には欠かせない御前風ではじまり、同校卒業生によるバンド演奏や田皆ヤッコ、地域の方々の演芸などが披露され会場は大いに盛り上がりました。また、参加者は在校時の思い出話にも花を咲かせていました。

▶甌島の島おこしを紹介

中小業庁ふるさとプロデューサーの山下賢太さんなどをお招きし、共生・協働セミナーを11月12日にフローラル館において開講しました。甌島で「東シナ海の小さな島ブランド(株)」を創業し、島おこしに奮闘する山下さんの島おこしへの思いなどを聞き、沖永良部島に合った地域づくりを考えました。山下さんは「大事なはいくら稼いだかではなく、どのようにして稼いだか。そしてそれを何に投資するか。地域交流や地域リーダーの育成などに稼いだお金を投資していくような会社を作りたい」と今後の展望なども語られました。



▶俊足自慢が集結！

第1回おきのえらぶ島100m走全島一大会（NPO 法人沖永良部スポーツクラブ・ELOVE 主催）が11月18日沖永良部高校グラウンドで開催されました。小学生から大人まで各年代で100m走の島一番を決める大会に、俊足自慢72人が参加し真剣勝負を繰り広げました。一般女子の部で初代女王となった平山由佳理さんは「和泊・知名両町の選手と一緒に走れたのが楽しかった」と話していました。

平安正盛氏 叙勲（旭日小綬章）を受章

長きにわたり町長として、豊かな社会づくりと町勢の発展に多大な貢献をされた知名字の平安正盛氏が、この度、旭日小綬章を受章され、平成30年11月19日に、町長室において叙勲（旭日小綬章）の受章と、総務大臣表彰の伝達があわせて行われました。

平安氏は、昭和47年7月から平成9年1月まで知名町職員として務め、その間、社会教育課長及び議会事務局長の要職を歴任するなど、豊富な行政経験と秀でた識見をもって地方自治の発展に貢献しました。

その後、平成9年12月に地域住民から推されて知名町長に初当選して以来、平成29年12月までの5期20年の長きにわたり在職し、国土交通省奄美群島振興開発審議会委員、全国町村会理事、鹿児島県町村会会長、大島郡町村会会長などを歴任し、高い政治信念と行動力をもって、町民の声を積極的に行政に反映させ、豊かな社会づくりと住民福祉の向上に尽くしました。



奄美群島振興開発基金からのお知らせ

奄美基金は、奄美群島の産業振興を図るため、
融資業務・保証業務により事業者の方々への事業資金の円滑な供給に努めています。

▶ 奄美基金の主な融資制度のご案内

資金名	資金用途	貸付の限度額	貸付期間	貸付利率
農・林業振興資金 (サトウキビ、畜産、果樹園芸、野菜、花き等) (樹苗、椎茸、木材生産加工)	設備資	個人 1,000 万円 法人 1,500 万円	5 ～ 15 年	0.40 ～ 0.55%
水産業振興資金 (漁船取得、改造、装備購入、養殖施設整備、 共同利用施設等)	設備資金	個人 2,000 万円 法人 4,000 万円	5 ～ 10 年	0.55 ～ 0.95%
観光関連産業振興資金 (民宿、ホテル、遊漁船、ダイビング、観光 ガイド、土産品製造等)	設備資金 運転資金	個人・法人 1 億円	設備 20 年 運転 7 年	設備 1.36 ～ 2.75% 運転 1.76 ～ 2.76%
流通・加工業等振興資金 (一次産業従事者の運転資金) (農林水産物等の流通加工業等)	設備資金 運転資金	個人・法人 1 億円	設備 20 年 運転 7 年	設備 1.36 ～ 2.75% 運転 1.76 ～ 2.76%
地域資源等振興資金 (大島紬、黒糖焼酎等の特産品並びに地域の 資源・技術等を活用した商品の製造・販売業)	設備資金 運転資金	個人・法人 1 億円	設備 20 年 運転 7 年	設備 1.36 ～ 2.75% 運転 1.76 ～ 2.76%
地域活性化・雇用促進資金 (情報通信産業、企業立地、雇用の促進等 地域活性化に資する事業)	設備資金 運転資金	個人・法人 1 億円	設備 20 年 運転 7 年	設備 1.36 ～ 2.75% 運転 1.76 ～ 2.76%

※貸付金利は、平成30年10月18日現在のものです。

※貸付期間及び貸付利率は資金用途などにより異なります。また融資にあたっては所定の審査が必要となります。(詳細については奄美基金までお問い合わせ下さい)

■保証業務は、事業者の方々金融機関から借入を行う際に、奄美基金が信用保証を行うことで円滑な資金供給を支援する制度です。(詳細については奄美基金、各金融機関、各商工会等へお問い合わせ下さい。)

■お問い合わせ先

独立行政法人奄美群島振興開発基金沖永良部事務所

〒891-9112 大島郡和泊町和泊9-1

電話番号 0997-92-1314 FAX 0997-92-2511

HP <http://www.amami.go.jp>

Eメール kikin@amami.go.jp

(Eメールからもご相談を受け付けていますので、ご利用下さい。)



知名町 情報コーナー

募集やイベント、
役場からのお知らせ

●入場料

一般 500円 高校生以下無料
週生涯学習課 ☎81-5151

新春寄席 沖永良部島公演

鹿児島県奄美パーク主催による「新春寄席」が入場料無料にてあしびの郷・ちなで開催されます。新春の落語をぜひお楽しみください。

●開催日時

平成31年1月6日(日)
開場12時30分 開演13時

●場所

あしびの郷・ちな

●入場料

無料
鹿児島県奄美パーク ☎097-55-2333

お知らせ

松の保全と「門松カード募金」への協力をお願い

知名町みどり推進協議会で、大山町有林内において松の保全活動を行っております。許可なく森林においてその産物を窃取することは森林法で禁止されており、保安林の区域内において犯されたものであるときは、5年以下の懲役又は50万円以下の罰金に処されます。

松保全の一環として、かごしまみどりの基金の募金活動により「門松カード募金」を行っております。募金額20円に対し門

松カードを1組配布しております。申込をご希望される方は知名町みどり推進協議会（役場農林課）までお申し込み下さい。この募金は地域や学校のみどりがくくりや公園、公共施設等の緑化推進に取り組むことを目的に実施されています。緑豊かな美しい町づくりのためにご協力下さい。

●知名町みどり推進協議会（役場農林課 ☎84-3164）

国保滞納整理強化月間のお知らせ

12月は、「鹿児島県下一斉国保滞納整理強化月間」です。知名町では、この月間に合わ

せて次の取り組みを行います。
1 電話並びに戸別訪問による納付依頼
2 長期、高額滞納者に対しての搜索の実施
3 滞納処分（預金、給与、不動産等の差押え）
4 納付相談の実施

国保税は、国保制度を支える貴重な財源ですので、納期内納付へのご理解・ご協力をお願いします。

●口座振替をご利用下さい。
納期限日に指定の預貯金口座から自動的に振替が出来ます。納め忘れや納付のために出かける手間を省くことが出来ますので、ぜひご活用下さい。

イベント

グリュックサクソフォン カルテットコンサート

おきえらぶ文化ホールあしびの郷・ちなにおいてサクソスコンサートが開催されます。世界で活躍されているグリュックサクソフォンカルテットの音楽をぜひお楽しみください。

●開催日時

平成31年1月12日(土)
開場18時 開演18時30分

●場所

あしびの郷・ちな

公共ホール音楽活性化アウトリーチフォーラム事業 鹿児島セッション

グリュックの新春 音楽の福袋

グリュックサクソフォンカルテットコンサート@ちな



プログラム
♪ 8 ライセ 作曲、クラシック・ミュージック
♪ 小伊藤 康英 作曲、琉球幻想曲
♪ J.S. バッハ 作曲/成木 理香 編曲、パルティータ 第4番 BWV28 ほか

2019年1月12日(土)
開演18:30 (開場18:00)
〒894-0213 鹿児島県奄美郡奄美町222番地
おきえらぶ文化ホール
「あしびの郷・ちな」
入場料(全席自由)
一般500円 高校生以下無料

食の文化の中心
アミの、アイソロップ、奄美商店
主婦の店奄美、たまり文庫、大福
奄美の文化会館(500円割引券)
奄美の文化会館(500円割引券)
奄美の文化会館(500円割引券)
奄美の文化会館(500円割引券)

Glück Saxophone Quartet

「Glück」はドイツ語で「幸運」を意味します。人々の出会い、そして音楽と出会い、世界は運命の奇蹟で覆われています。奄美の音楽と音楽を共有し、そしてコンサートが終わった時、皆様の手がきせに覆われていくように願っています。



新春寄席

奄美パーク公演
日 平成31年1月5日(土)
時 14時~
開演 奄美パーク 屋内イベント広場
入場料 無料

沖永良部島公演
日 平成31年1月6日(日)
時 12時30分~ / 開演 13時
開演 所 おきえらぶ文化ホール あしびの郷・ちな
入場料 無料
共 開催 知名町

鹿児島県奄美パーク
〒894-0504 鹿児島県奄美郡奄美町野田1834
Tel: 0997-55-2333 Fax: 0997-55-2612
HP: http://www.amamipark.com
BLOG: http://app129.amamin.jp/

●滞納すると……

国保税が未納で再三の催告にも応じていただけない場合は、国保税の負担の公平性を確保する観点から、財産の差押えなどの滞納処分を行う場合があります。また、特別な理由がなく滞納が続くと、通常の保険証より有効期間が短い短期被保険者証や、医療機関で受診の際に一時的に窓口で全額自己負担（10割負担）していただく被保険者資格証明書が交付されます。

●納付が困難な場合は、早めにご相談下さい。

災害、失業、病気などやむを得ない事情により国保税を納期限内に納めることが出来ない場合は、お早めに役場税務課へご相談下さい。

問 税務課 国保係

(☎ 84-3154)

【お詫び】

先月号の教育長再任の記事において、任期に誤りがありました。訂正し、お詫びいたします。7ページ「教育長に林富義志氏が再任」

(誤) 4年間の任期
(正) 3年間の任期

知名町まちづくり 町民会議委員を 一般公募します

町では、町民のまちづくりへの主体的な参画と協働のまちづくりを推進するため、知名町まちづくり町民会議を開催いたします。

つきましては、一般公募で若干名の委員を募集いたします。

●募集内容●

公募期限：12月14日(金)
公募人員：若干名
公募方法：応募用紙は町 HP、
総務課で配布

たくさんのご応募
お待ちしております！



1》選考方法

- (1)レポートによる書類審査とする。
- (2)町長・副町長・総務課長で書類審査を行なう。
- (3)総合点のうち上位の得点のものを選定する。
- (4)選考審査の際は、応募者の氏名等は明示せずに審査する。
- (5)審査期間は応募締め切り後、1週間程度以内とする。
- (6)選定結果は全応募者あて通知し、被選考者氏名を公表する。
- (7)選定基準は審査後に公表する。

2》採点方法

- (1)採点
応募申込書類に記載された内容から、次の(2)の5項目について審査する。(普通 1点、良い 3点、とても良い5点)
- (2)基準
 - ・応募の動機、委員になって取り組みたいこと
 - ・まちづくりについてあなたの考えについて
 - ・まちづくりについて明確なビジョンがあり、参加する意欲や熱意が感じられる。
 - ・まちづくりについて課題や論点がわかりやすく整理されているか。
 - ・住民視点からの建設的な意見を述べているか。

問 総務課 (☎ 84-3156)

税務課からお知らせ

問 税務課
☎84-3154

▶ 給与支払報告書の 提出のお願い

●提出期限

平成31年1月31日(木曜日)

(大量の事務処理になる為、早めの提出にご協力をお願いします)

●提出の対象となる人

・平成30年1月1日から平成30年12月31日までの間に給与の支払を受けた全ての人(アルバイト、パート、乙欄含む)

●提出先

・平成31年1月1日現在給与を受けている方…1月1日現在所在地の市町村へ提出
・平成30年中に退職した方…退職時の住所地の市町村へ提出

●提出する書類

・給与支払報告書(総括表)と区分表
・(普通徴収の方がいる時のみ)普通徴収申請書
・給与支払報告書(個人別明細書)2枚
※提出書類は知名町税務課にあります。

給与支払報告書は個人住民税の課税を行うための重要な書類です。正しくご記入のうえ、期限内の提出をお願いいたします。また、源泉徴収票(受給者交付用)は必ずご本人へお渡しください。



まちの人口

平成30年11月1日現在 (前月比)

◎総人口……6,029人 (-4)
(男……3,026人 (-6))
(女……3,003人 (-2))

◎世帯数……3,071世帯 (-2)

慶弔だより (敬称略)

結婚おめでとう

山崎 大悟(田 皆) ♥ 今井 栄里奈(田 皆)

お誕生おめでとう

出生児 誕生日 保護者
南 凜恩(11月1日) 末孝・園美(知名)
高山 心菜(11月3日) 健太郎・千絵(知名)

謹んでご冥福をお祈りします

榮 シズ(92) 10月24日没(屋子母)
和泉サツエ(85) 10月26日没(小 米)
武 本秋(83) 10月27日没(住 吉)
加藤 君子(96) 10月29日没(新 城)
林 盛治(55) 11月2日没(正 名)
永島 ヨシ(92) 11月4日没(屋子母)
伊井 ヨ子(95) 11月5日没(黒 貫)
宮内 重夫(87) 11月9日没(正 名)
柴木 鉄也(63) 11月14日没(黒 貫)
先間 ツル(94) 11月18日没(竿 津)
三昌 章英(82) 11月19日没(黒 貫)
福 ツネ子(86) 11月24日没(正 名)

香典返し (社会福祉協議会へのご寄付、お礼申し上げます)

榮 幸男(屋子母) 和泉 政文(知名)
木下 カ子(住 吉) 今井 宏明(田 皆)
林 米子(正 名) 伊井 輝男(兵庫県)
宮内 茂喜(正 名) 神崎 君代(上 城)
永島 宏(屋子母) 柴木 鉄仁(黒 貫)
荒木 春代(兵庫県)

善意 (知名町ふるさとまちづくり基金(ふるさと納税)へのご寄付、お礼申し上げます。(敬称略))

ご氏名	住 所	寄付金額
高山 欣三	東京都三鷹市	402,000円
城村 龍三	東京都府中市	130,000円
—	神奈川県横浜市	—
平野 えり子	静岡県静岡市	50,000円
高風 勝昭	茨城県日立市	100,000円

編集後記

これから年末に向けて忘年会など慌ただしくなりますが、体調管理には気をつけ、良いお年をお迎えください。(坂井輝喜)



11 火	♥健康相談 (9時~保健センター)
12 水	・派遣登記所 (15時~知名町役場 第一会議室) ・あかちゃんおはなしかい (15時~町立図書館)
13 木	♥3歳児健診 (12時半~保健センター)
14 金	・第48回酔庵塾 (19時~エラブココ) ♥精神デイケア (11時~保健センター)
15 土	・おはなしのじかん (15時~町立図書館)
16 日	⊕当番医 町田医院 (☎0997-92-3737) 🎵沖永良部音楽コンクール (あしびの郷・ちな)
17 月	♥健康相談 (9時~保健センター)
18 火	♥健康相談 (9時~保健センター) 🍴高齢者料理教室 (10時~げんきの郷ちな)
19 水	・行政相談 (9時~中央公民館2階)
20 木	
21 金	
22 土	・図書館まつり (10時~町立図書館)
23 日	⊕当番医 大蔵医院 (☎0997-93-5033)
24 月	⊕当番医 朝戸医院 (☎0997-92-1131)
25 火	♥健康相談・母子手帳交付 (9時~保健センター) 📄固定資産税3期・国民健康保険税6期 口座振替日 ・区長会 (9時~役場会議室) 📄固定資産税3期 納期限
26 水	
27 木	
28 金	
29 土	ゴミ収集・持込みゴミ(午後3時まで) 最終日
30 日	⊕当番医 朝戸医院 (☎0997-92-1131)
31 月	⊕当番医 本部医院 (☎0997-93-3131)
1 火	⊕当番医 福山医院 (☎0997-92-0033) ⊕当番医 町田医院 (☎0997-92-3737)
2 水	・町内一周駅伝大会 ・成人式 (13時~あしびの郷・ちな)
3 木	⊕当番医 大蔵医院 (☎0997-93-5033)
4 金	📄国民健康保険税6期 納期限 ゴミ収集・持込みゴミ受入れ開始
5 土	
6 日	⊕当番医 朝戸医院 (☎0997-92-1131) ・消防出初式
7 月	♥健康相談 (9時~保健センター)
8 火	♥健康相談 (9時~保健センター)
9 水	
10 木	♥乳児健診・BCG 接種 (12:20~保健センター) ・区長会 (9時~役場会議室)

大津勤・徳時 12月11日(火)10時~

黒 貫 12月11日(火)14時~	芦清良 12月21日(金)14時~
下平川 12月12日(水)14時~	田 皆 12月25日(火)10時~
余 多 12月13日(木)14時~	屋子母 12月25日(火)14時~
住 吉 12月14日(金)14時~	瀬利覚 1月7日(月)10時~
久志検 12月17日(月)14時~	上平川 1月7日(月)14時~
下 城 12月18日(火)14時~	上 城 1月8日(火)14時~
竿 津 12月19日(水)10時~	赤 嶺 1月8日(火)14時~
正 名 12月20日(木)14時~	小 米 1月10日(木)14時~

今月の子育て広場 (9時~14時:保健センター)

12月: 12(水)/17(月)/18(火)/19(水)/21(金) ※午前中のみ
1月: 7(月)/9(火)

